

## **Konjunkturstatistik över vakanser**

### **Lediga jobb och brist på arbetskraft, resultat från 2:a kvartalet 2003**

Job openings and unmet labour demand, results from the 2nd quarter of 2003.

---

#### **» i korta drag**

##### **7 700 färre lediga jobb**

Totalt fanns det 54 700 lediga jobb på arbetsmarkanden under andra kvartalet 2003. Detta innebär att antalet lediga jobb minskade med 12 procent i jämförelse med andra kvartalet 2002. Av de 54 700 lediga jobben återfanns 30 600 i privat sektor och 24 100 i offentlig sektor. För privat sektor medför detta en minskning med 22 procent. Någon förändring i förhållande till föregående år är inte statistiskt säkerställt för offentlig sektor. Arbetskraftsbristen, antalet vakanser, fortsatte att minska under andra kvartalet. Totalt fanns det 15 100 vakanser vilket är en minskning med 4 700 i jämförelse med föregående år.

##### **Fortsatt ökad användning av bemanningsföretag**

Av de 30 600 lediga jobben i privat sektor var 1 800 (5,9 procent) bemannade av personal från bemanningsföretag eller konsulter. Andelen lediga jobb bemannade av personal från bemanningsföretag eller konsulter ökade med 1,2 procentenheter i jämförelse med andra kvartalet 2002. Detta innebär att andelen ökat under de tre senaste kvartalen.

##### **Minskat antal lediga jobb bland små arbetsställen**

Antalet lediga jobb bland arbetsställen med färre än tio anställda minskade med 4 600 i jämförelse med andra kvartalet 2002. Totalt minskade antalet lediga jobb i privatsektor med 8 500. Detta innebär att de små arbetsställena står för mer än hälften av den totala minskningen av de lediga jobben. Även vakansgraden, andelen vakanser i förhållande till antalet anställda, minskade. Vakansgraden för arbetsställen med färre än tio anställda uppgick till 0,6 procent. I jämförelse med föregående år innebär detta att vakansgraden halverats.



**Statistiska centralbyrån**  
Statistics Sweden

Martin Odencrants SCB, tfn 019-17 62 93, [martin.odencrants@scb.se](mailto:martin.odencrants@scb.se)  
Leif Norén SCB, tfn 019-17 64 78, [leif.noren@scb.se](mailto:leif.noren@scb.se)

Statistiken har producerats av SCB, som ansvarar för officiell statistik inom området.

ISSN 0082-0237 Serie AM – Arbetsmarknad. Utgivet den 26 Aug 2003.  
Tidigare publicering: Se avsnittet Fakta om statistiken.  
Utgivare av Statistiska meddelanden är Svante Öberg, SCB.

### **Minskad brist på arbetskraft i Stockholms län**

Av de 30 600 lediga jobben återfanns en tredjedel i Stockholms län. Även arbetskraftsbristen, antalet vakanser, var störst här. Under andra kvartalet fanns 3 500 vakanser i Stockholms län. Då man tar hänsyn till antalet anställda i Stockholms län var dock inte arbetskraftsbristen stor i förhållande till övriga län. Vakansgraden, andelen vakanser i förhållande till antalet anställda, var 0,5 procent. Vakansgraden i Stockholm minskade därmed med 0,3 procentenheter i förhållande till andra kvartalet 2002. Vakansgraden för privat sektor totalt uppgick till 0,4 procent.

## Innehåll

<b>Statistiken med kommentarer</b>	<b>4</b>
Tabeller 1 - 4	4
Tabell 5	4
Tabeller 6 – 9	4
Jämförelse av vakansgrad mellan Sverige och USA	4
<b>Tabeller</b>	<b>5</b>
Teckenförklaring	5
1a. Antal lediga jobb efter sektor och efter näringsgren för privat sektor 2:a kvartalet 2003	5
1b. Antal vakanser efter sektor och efter näringsgren för privat sektor 2:a kvartalet 2003	6
2a. Antal lediga jobb efter region. Privat sektor 2:a kvartalet 2003	6
2b. Antal vakanser efter region. Privat sektor 2:a kvartalet 2003	7
3. Antal lediga jobb och vakanser efter arbetsställets storlek. Privat sektor 2:a kvartalet 2003	7
4. Antal lediga jobb och vakanser efter läns- och branschgrupp. Privat sektor 2:a kvartalet 2003	8
5. Antal lediga jobb efter bemanningstyp. Privat sektor 2:a kvartalet 2003	8
6. Rekryterings- och vakansgrad efter näringsgren. Privat sektor 2:a kvartalet 2003	9
7. Rekryterings- och vakansgrad efter region. Privat sektor 2:a kvartalet 2003	9
8. Rekryterings- och vakansgrad efter arbetsställets storlek. Privat sektor 2:a kvartalet 2003	10
9. Rekryterings- och vakansgrad efter läns- och branschgrupp. Privat sektor 2:a kvartalet 2003	10
<b>Fakta om statistiken</b>	<b>11</b>
<b>Detta omfattar statistiken</b>	<b>11</b>
<b>Så görs statistiken</b>	<b>13</b>
<b>Statistikens tillförlitlighet</b>	<b>13</b>
<b>Bra att veta</b>	<b>14</b>
<b>In English</b>	<b>15</b>
<b>Summary</b>	<b>15</b>
<b>List of tables</b>	<b>16</b>
<b>List of terms</b>	<b>17</b>

## Statistiken med kommentarer

### Tabeller 1 - 4

Tabellerna 1 – 4 redovisar antal lediga jobb och vakanser (för definitioner, se Definitioner och förklaringar sida 11) i privat sektor. I tabell 1 redovisas även totaler för offentlig sektor. Redovisningen sker efter näringsgren (SNI2002), länsgrupperingar (NUTS2), storleksklass samt kombination av läns- och näringsgren. I tabell 1 och 2 kompletteras antal lediga jobb och vakanser med den årliga förändringen i procent.

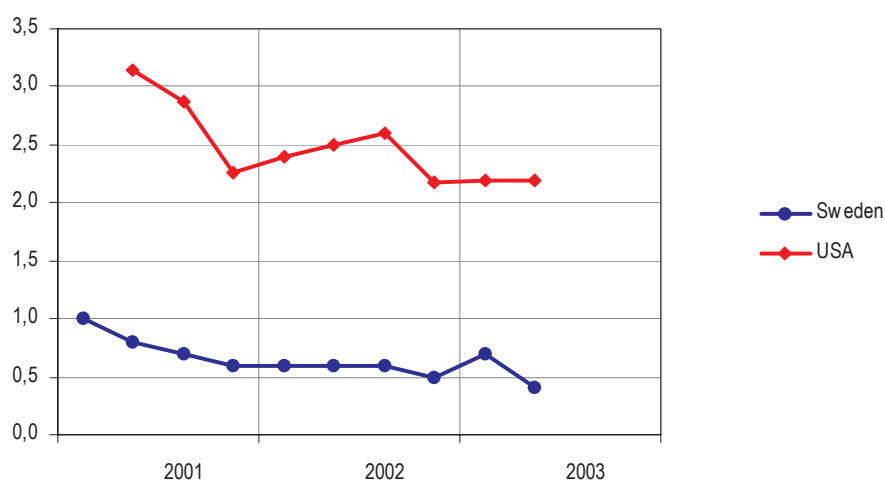
### Tabell 5

I tabell 5 redovisas antal lediga jobb efter bemanningstyp samt andel för respektive bemanningstyp.

### Tabeller 6 – 9

Tabellerna 6 – 9 redovisar rekryteringsgrad och vakansgrad (se definitioner nedan) i privat sektor. Redovisningen sker efter näringsgren (SNI2002), länsgrupperingar (NUTS2), storleksklass och kombination av läns- och näringsgren.

### Jämförelse av vakansgrad mellan Sverige och USA



Diagrammet visar hur vakansgraden utvecklats i Sverige och USA. I USA presenteras vakansgraden månadsvis medan redovisningen i Sverige utgörs av ett kvartalsmedeltal. I diagrammet utgörs varje observation av vakansgraden i USA av ett medelvärde av de tre månader som ingår i respektive kvartal. En skillnad i redovisningen är hur vakansgraden mäts i Sverige och USA. Nämnartalet i USA består av summan av antalet sysselsatta och vakanser, medan det svenska nämnartalet består av antalet sysselsatta. Skillnaden i beräkningssättet i Sverige och USA ger endast en marginell effekt på nivån eftersom antalet vakanser i förhållande till sysselsatta är väldigt låg. Vakansgraden i USA har inhämtats ifrån JOLTS på <http://www.bls.gov/jlt/home.htm>.

## Tabeller

### Teckenförklaring

Explanation of symbols

–	Noll	Zero
0	Mindre än 0,5	Less than 0.5
0,0	Mindre än 0,05	Less than 0.05
..	Uppgift inte tillgänglig eller för osäker för att anges	Data not available
.	Uppgift kan inte förekomma	Not applicable
*	Preliminär uppgift	Provisional figure

### 1a. Antal lediga jobb efter sektor och efter näringsgren för privat sektor 2:a kvartalet 2003

1a. Number of job openings by sector and by industry. Private sector 2nd quarter of 2003

SNI92	Näringsgren	Lediga jobb <sup>1</sup>		Årlig förändring <sup>1</sup> (%)	
A+B	Jord- och skogsbruk, jakt och fiske	362 ±	154	-25,4 ±	39,1
C+D+E	Industrin	7 149 ±	805	-14,0 ±	12,7
F	Byggindustri	1 623 ±	475	-52,2 ±	18,8
G	Parti- och detaljhandel, reparationsverkstäder	5 151 ±	1 016	-28,9 ±	22,1
I	Transport, magasinering och kommunikation	1 591 ±	474	-52,0 ±	17,5
J+K	Finansiell verksamhet och företagstjänster	7 236 ±	1 755	1,6 ±	28,9
M+N	Utbildning samt hälso- och sjukvård	3 738 ±	476	-14,6 ±	18,9
H	Hotell och restauranger	1 235 ±	272	-25,2 ±	23,4
O	Andra samhällliga och personliga tjänster	2 511 ±	719	-19,9 ±	31,8
	<b>Totalt privat sektor</b>	<b>30 616 ±</b>	<b>2 461</b>	<b>-21,6 ±</b>	<b>8,4</b>
	<b>Offentlig sektor</b>	<b>24 073 ±</b>	<b>2 141</b>	<b>3,1 ±</b>	<b>15,3</b>
	<b>Totalt</b>	<b>54 690 ±</b>	<b>3 262</b>	<b>-12,4 ±</b>	<b>7,6</b>

1) Värdet till höger om ± anger ett 95%-igt konfidensintervall kring skattningen.

### 1b. Antal vakanser efter sektor och efter näringsgren för privat sektor 2:a kvartalet 2003

1b. Unmet demand for labour by sector and by industry. Private sector 2nd quarter of 2003

SNI92	Näringsgren	Vakanser <sup>1</sup>		Årlig förändring <sup>1</sup> (%)	
A+B	Jord- och skogsbruk, jakt och fiske	133 ±	91	-23,6 ±	67,7
C+D+E	Industrin	2 582 ±	430	-19,1 ±	16,8
F	Byggindustri	876 ±	359	-55,4 ±	25,7
G	Parti- och detaljhandel, reparationsverkstäder	1 719 ±	484	-48,1 ±	24,8
I	Transport, magasinering och kommunikation	362 ±	190	-78,8 ±	12,8
J+K	Finansiell verksamhet och företagstjänster	3 356 ±	1 254	16,8 ±	48,1
M+N	Utbildning samt hälso- och sjukvård	1 061 ±	281	-6,4 ±	39,7
H	Hotell och restauranger	298 ±	104	-23,8 ±	42,2
O	Andra samhällsliga och personliga tjänster	617 ±	264	-20,8 ±	39,6
<b>Totalt privat sektor</b>		11 015 ±	1 526	-29,2 ±	12,7
<b>Offentlig sektor</b>		4 078 ±	761	-4,0 ±	28,5
<b>Totalt</b>		15 093 ±	1 705	-23,8 ±	11,6

1) Värden till höger om ± anger ett 95%-igt konfidensintervall kring skattningen.

### 2a. Antal lediga jobb efter region. Privat sektor 2:a kvartalet 2003

2a. Number of job openings by region. Private sector 2nd quarter of 2003

Region - NUTS2	Lediga jobb <sup>1</sup>		Årlig förändring <sup>1</sup> (%)	
Stockholm	9 013 ±	1 091	-26,2 ±	11,9
Östra Mellansverige	5 014 ±	971	-0,9 ±	24,9
Småland och öarna	2 560 ±	536	-38,1 ±	26,1
Sydsverige	4 187 ±	1 090	-0,6 ±	31,4
Västsverige	5 088 ±	934	-34,2 ±	16,1
Norra Mellansverige	2 164 ±	553	-14,5 ±	28,8
Mellersta Norrland	750 ±	372	-38,7 ±	36,9
Övre Norrland	1 837 ±	1 114	-6,2 ±	64,7
<b>Totalt</b>	<b>30 616 ±</b>	<b>2 461</b>	<b>-21,6 ±</b>	<b>8,4</b>

1) Värden till höger om ± anger ett 95%-igt konfidensintervall kring skattningen.

**2b. Antal vakanser efter region. Privat sektor 2:a kvartalet 2003**

2b. Unmet demand of labour by region. Private sector 2nd quarter of 2003

Region NUTS2	Vakanser <sup>1</sup>		Årlig förändring <sup>1</sup> (%)	
Stockholm	3 519 ±	643	-35,9 ±	16,7
Östra Mellansverige	1 576 ±	372	-7,6 ±	30,5
Småland och öarna	913 ±	388	-44,8 ±	42,9
Sydsverige	1 437 ±	524	-9,3 ±	41,1
Västsverige	1 593 ±	330	-45,2 ±	15,6
Norra Mellansverige	790 ±	308	-27,3 ±	35,7
Mellersta Norrland	220 ±	249	-41,0 ±	71,7
Övre Norrland	963 ±	1 056	29,3 ±	160,8
<b>Totalt</b>	<b>11 015 ±</b>	<b>1 526</b>	<b>-29,2 ±</b>	<b>12,7</b>

1) Värden till höger om ± anger ett 95%-igt konfidensintervall kring skattningen.

**3. Antal lediga jobb och vakanser efter arbetsställets storlek. Privat sektor 2:a kvartalet 2003**

3. Number of job openings and unmet demand of labour by size of establishment. Private sector 2nd quarter of 2003

Antal anställda	Lediga jobb <sup>1</sup>		Vakanser <sup>1</sup>	
1 - 9	10 274 ±	1 795	3 670 ±	1 253
10 - 49	9 343 ±	1 335	3 275 ±	680
50 - 99	3 179 ±	898	1 051 ±	428
100 - 199	2 476 ±	269	993 ±	162
200 -	5 342 ±	542	2 023 ±	291
<b>Totalt</b>	<b>30 616 ±</b>	<b>2 461</b>	<b>11 015 ±</b>	<b>1 526</b>

1) Värden till höger om ± anger ett 95%-igt konfidensintervall kring skattningen.

#### 4. Antal lediga jobb och vakanser efter läns- och branschgrupp. Privat sektor 2:a kvartalet 2003

4. Number of job openings and unmet demand of labour by region and industry. Private sector 2nd quarter of 2003

Region	Branschgrupp <sup>1</sup>	Lediga jobb <sup>2</sup>		Vakanser <sup>2</sup>	
<b>Storstadslän</b>	Industrin	3 593 ±	582	1 160 ±	264
	Servicebranscher	12 860 ±	1 657	4 528 ±	809
	Övriga branscher	863 ±	299	495 ±	219
	<b>TOTALT</b>	<b>17 325 ±</b>	<b>1 781</b>	<b>6 184 ±</b>	<b>879</b>
<b>Skogslän</b>	Industrin	1 113 ±	364	525 ±	237
	Servicebranscher	3 230 ±	1 208	1 209 ±	1 071
	Övriga branscher	406 ±	304	240 ±	265
	<b>TOTALT</b>	<b>4 752 ±</b>	<b>1 299</b>	<b>1 974 ±</b>	<b>1 128</b>
<b>Övriga län</b>	Industrin	2 442 ±	418	897 ±	237
	Servicebranscher	5 373 ±	1 041	1 678 ±	487
	Övriga branscher	716 ±	262	273 ±	138
	<b>TOTALT</b>	<b>8 538 ±</b>	<b>1 152</b>	<b>2 855 ±</b>	<b>559</b>
<b>Totalt privat sektor</b>	Industrin	7 149 ±	805	2 582 ±	430
	Servicebranscher	21 464 ±	2 271	7 415 ±	1 416
	Övriga branscher	1 986 ±	500	1 009 ±	371
<b>Totalt</b>		<b>30 616 ±</b>	<b>2 461</b>	<b>11 015 ±</b>	<b>1 526</b>

1) Industrin definieras som branscherna C - E, servicebranscherna definieras som branscherna G - O och övriga branscher definieras som branscherna A+B samt F.

2) Värden till höger om ± anger ett 95%-igt konfidensintervall kring skattningen.

#### 5. Antal lediga jobb efter bemanningstyp. Privat sektor 2:a kvartalet 2003

5. Job openings by status. Private sector 2nd quarter of 2003

Bemannings typ	Lediga jobb <sup>1</sup>		Procent <sup>1</sup>
Bemannade av avgående medarbetare	6 369 ±	693	20,8 ± 2,1
Bemannade av vikarie	5 673 ±	779	18,5 ± 2,4
Bemannade av personal från bemanningsföretag eller konsulter	1 815 ±	406	5,9 ± 1,3
Obemannade som ej kan tillträdas omedelbart	5 741 ±	1 124	18,8 ± 3,1
Obemannade som kan tillträdas omedelbart	11 015 ±	1 526	36,0 ± 3,6
<b>Totalt</b>	<b>36 020 ±</b>	<b>2 461</b>	<b>100,0 ±</b>

1) Värden till höger om ± anger ett 95%-igt konfidensintervall kring skattningen.



## 6. Rekryterings- och vakansgrad efter näringsgren. Privat sektor 2:a kvartalet 2003

6. Proportion of job openings and unmet demand of labour to total number of jobs by sector, and by industry. Private sector 2nd quarter of 2003

SNI92	Näringsgren	Lediga jobb <sup>1</sup> (procent)	Vakanser <sup>1</sup> (procent)
A+B	Jord- och skogsbruk, jakt och fiske	1,0 ± 0,5	0,4 ± 0,3
C+D+E	Industrin	1,0 ± 0,1	0,4 ± 0,1
F	Byggindustri	0,9 ± 0,3	0,5 ± 0,2
G	Parti- och detaljhandel, reparationsverkstäder	1,1 ± 0,2	0,4 ± 0,1
I	Transport, magasinering och kommunikation	0,7 ± 0,2	0,2 ± 0,1
J+K	Finansiell verksamhet och företagstjänster	1,5 ± 0,4	0,7 ± 0,3
M+N	Utbildning samt hälso- och sjukvård	2,3 ± 0,3	0,6 ± 0,2
H	Hotell och restauranger	1,4 ± 0,3	0,3 ± 0,1
O	Andra samhällsliga och personliga tjänster	1,9 ± 0,6	0,5 ± 0,2
	<b>Totalt</b>	<b>1,2 ± 0,1</b>	<b>0,4 ± 0,1</b>

1) Värdet till höger om ± anger ett 95%-igt konfidensintervall kring skattningen.

## 7. Rekryterings- och vakansgrad efter region. Privat sektor 2:a kvartalet 2003

7. Proportion of openings and unmet demand of labour to total number of jobs by region. Private sector 2nd quarter of 2003

Region NUTS2	Lediga jobb <sup>1</sup> (procent)	Vakanser <sup>1</sup> (procent)
Stockholm	1,3 ± 0,2	0,5 ± 0,1
Östra Mellansverige	1,4 ± 0,3	0,4 ± 0,1
Småland och öarna	1,2 ± 0,2	0,4 ± 0,2
Sydsverige	1,3 ± 0,3	0,4 ± 0,2
Västsverige	1,0 ± 0,2	0,3 ± 0,1
Norra Mellansverige	1,1 ± 0,3	0,4 ± 0,2
Mellersta Norrland	0,9 ± 0,4	0,3 ± 0,3
Övre Norrland	1,7 ± 1,0	0,9 ± 1,0
<b>Totalt</b>	<b>1,2 ± 0,1</b>	<b>0,4 ± 0,1</b>

1) Värdet till höger om ± anger ett 95%-igt konfidensintervall kring skattningen.

### 8. Rekryterings- och vakansgrad efter arbetsställets storlek. Privat sektor 2:a kvartalet 2003

8. Proportion of job openings and unmet demand of labour to total number of jobs by size of establishment. Private sector 2nd quarter of 2003

	Antal anställda		Lediga jobb <sup>1</sup> (procent)		Vakanser <sup>1</sup> (procent)	
1 - 9	1,8	±	0,3	0,6	±	0,2
10 - 49	1,3	±	0,2	0,5	±	0,1
50 - 99	1,1	±	0,3	0,4	±	0,2
100 - 199	0,8	±	0,1	0,3	±	0,1
200 -	0,9	±	0,1	0,3	±	0,1
<b>Totalt</b>	<b>1,2</b>	<b>±</b>	<b>0,1</b>	<b>0,4</b>	<b>±</b>	<b>0,1</b>

1) Värde till höger om ± anger ett 95%-igt konfidensintervall kring skattningen.

### 9. Rekryterings- och vakansgrad efter läns- och branschgrupp. Privat sektor 2:a kvartalet 2003

9. Proportion of job openings and unmet demand of labour to total number of jobs by region and industry. Private sector 2nd quarter of 2003

Region	Branschgrupp <sup>1</sup>	Lediga jobb (procent) <sup>2</sup>		Vakanser (procent) <sup>2</sup>	
<b>Storstadslän</b>	Industrin	1,1	±	0,2	0,3 ± 0,1
	Servicebranscher	1,3	±	0,2	0,5 ± 0,1
	Övriga branscher	0,8	±	0,3	0,5 ± 0,2
	<b>TOTALT</b>	<b>1,2</b>	<b>±</b>	<b>0,1</b>	<b>0,4 ± 0,1</b>
<b>Skogslän</b>	Industrin	0,8	±	0,3	0,4 ± 0,2
	Servicebranscher	1,5	±	0,5	0,6 ± 0,5
	Övriga branscher	1,0	±	0,7	0,6 ± 0,6
	<b>TOTALT</b>	<b>1,2</b>	<b>±</b>	<b>0,3</b>	<b>0,5 ± 0,3</b>
<b>Övriga län</b>	Industrin	0,9	±	0,2	0,3 ± 0,1
	Servicebranscher	1,5	±	0,3	0,5 ± 0,1
	Övriga branscher	1,2	±	0,4	0,4 ± 0,2
	<b>TOTALT</b>	<b>1,2</b>	<b>±</b>	<b>0,2</b>	<b>0,4 ± 0,1</b>
<b>Totalt privat sektor</b>	Industrin	1,0	±	0,1	0,4 ± 0,1
	Servicebranscher	1,4	±	0,2	0,5 ± 0,1
	Övriga branscher	0,9	±	0,2	0,5 ± 0,2
<b>Totalt</b>		<b>1,2</b>	<b>±</b>	<b>0,1</b>	<b>0,4 ± 0,1</b>

1) Industrin definieras som branscherna C - E, servicebranscherna definieras som branscherna G - O och övriga branscher definieras som branscherna A+B samt F.

2) Värde till höger om ± anger ett 95%-igt konfidensintervall kring skattningen.

## Fakta om statistiken

---

### Detta omfattar statistiken

#### Objekt och population

Målobjekt är arbetsställe. Arbetsställe definieras som varje adress, fastighet eller grupp av närliggande fastigheter där företaget bedriver verksamhet. Alla företag/organisationer har minst ett arbetsställe. Målpopulationen utgörs av de arbetsställen som har minst en anställd enligt Företagsdatabasen (FDB). Med privat sektor avses enskilda firmor, enkla bolag, handelsbolag, kommanditbolag, samtliga aktiebolag, ekonomiska och ideella föreningar samt stiftelser. Offentligt ägda aktiebolag, affärsverken och Riksbanken förs dessutom hit.

Med offentlig sektor avses kommuner, landsting och statliga myndigheter.

#### Statistiska mått

Statistiken utgörs av skattade värden på aggregat.

Totaler skattas med

$$\hat{Y}_q = \sum_h^H \frac{N_h}{m_h} \sum_j^{m_h} w_{hj} y_{hj}^*$$

där

$q$  = redovisningsgrupp,  $h$  = stratum,  $H$  = antal stratum

$N_h$  = antal objekt i bruttopopulationen

$m_h$  = antal objekt som svarat inklusive objekt som ej tillhör undersökningspopulationen

$y_{hj}^*$  =  $y_{hj}$  om objekt  $j$  tillhör redovisningsgrupp  $q$ , 0 annars

$w_{hj}$  = kalibreringsvikt

Kvartalsresultat baseras på alla tre inkomna redovisningsmånaderna. För att eliminera risken för dubbelräkning av lediga jobb och vakanser över månaderna estimeras ett kvartalsgenomsnitt.

#### Redovisningsgrupper

Skattningarna redovisas för olika gruppindelningar. Dessa definieras av arbetsställets näringsgren (enligt SNI2002), storleksklass samt region (NUTS2) och företagets sektortillhörighet.

#### Referenstid

Uppgifterna avser andra kvartalet 2003. De utgör närmare bestämt medeltal av uppgifter för de månader som ingår i kvartalet (kvartalsmedeltal). Uppgifterna för en månad avser en dag i mitten av månaden.

#### Definitioner och förklaringar

##### Lediga jobb

Att en arbetsgivare har ett ledigt jobb betyder att arbetsgivaren har påbörjat extern rekrytering av en medarbetare men ännu inte anställt någon (ännu inte tillsatt jobbet). Med *extern* rekrytering avses rekrytering som inte är begränsad till redan anställda i företaget.

### **Bemannade lediga jobb**

Under tiden som rekrytering av personal sker kan arbetsuppgifterna associerade med det lediga jobbet utföras – eller vara bemannade – i varierande utsträckning och på olika sätt. Jobbet kan bemannas av

- 1) Avgående medarbetare som ännu inte har slutat (vid ersättningsrekryteringar)
- 2) Vikarie eller annan tillfälligt anställd
- 3) Personal från bemanningsföretag eller konsulter.

### **Obemannade lediga jobb**

Lediga jobb som inte är bemannade enligt ovan kan inte alltid tillträdas omedelbart. Eftersom rekrytering i allmänhet tar tid försöker företag förutse sina rekryteringsbehov och påbörja rekryteringsarbetet i god tid, innan rekryteringsbehoven blir akuta, eller innan jobben ”kan tillträdas omedelbart”. Exempel är rekrytering till projekt- eller säsongsarbete som inte börjar förrän om några veckor eller månader eller då jobben inte kan tillträdas före ett visst datum på grund av exempelvis ombyggnad. Obemannade lediga jobb fördelar sig alltså mellan

- 1) Jobb som är obemannade därför att ingen bemanning önskas eller planeras förrän senare, dvs *obemannade lediga jobb som inte kan tillträdas omedelbart*
- 2) Övriga obemannade lediga jobb, dvs *obemannade lediga jobb som kan tillträdas omedelbart*. SCB mäter båda dessa kategorier av obemannade lediga jobb.

### **Vakanser**

Med vakanser avses här *obemannade lediga jobb som kan tillträdas omedelbart*. Därmed definieras vakanser på ett sådant sätt att antalet vakanser mäter *otillfredsställd efterfrågan på arbetskraft* (arbetskraftsbrist) på samma sätt som antalet arbetslösa i arbetskraftsundersökningen (AKU) mäter *otillfredsställt utbud på arbetskraft*. Arbetslösa i AKU definieras som ”arbetssökande utan arbete som kan ta arbete omedelbart” och vakanser definieras här som ”lediga jobb utan bemanning som kan tillträdas omedelbart”.

### **Rekryteringsgrad**

Rekryteringsgrad definieras som andelen lediga jobb av antalet anställda i respektive redovisningsgrupp. Detta är ett relativt mått där antalet lediga jobb normaliserats för antalet anställda inom redovisningsgruppen. Ju högre rekryteringsgrad desto högre rekryteringsaktivitet. Skälet till denna redovisning är att *antalet* lediga jobb tenderar att öka med antalet anställda i redovisningsgruppen. Exempelvis visar tabell 2a att Stockholms län har flest lediga jobb 9 013 medan Västsverige har 5 088. För en rättvis jämförelse måste antalet lediga jobb normaliseras med hjälp av, till exempel, antalet anställda. Detta görs i tabell 7 som visar att Stockholms län har relativt stor andel lediga jobb av antalet anställda (1,3 procent) jämfört med Västsverige (1,0 procent).

### **Vakansgrad**

Precis som rekryteringsgrad är vakansgrad en normaliserad variabel som visar relativ brist på arbetskraft. Vakansgraden är i princip konsistent med arbetskraftsundersökningarnas (AKU) relativa arbetslöshetstal. Ju högre vakansgrad desto högre relativ brist på arbetskraft. Denna redovisning gör det möjligt att jämföra olika redovisningsgrupper. I tabell 7 visas att Stockholms län har högre brist på arbetskraft, (0,5 procent av antalet anställda) jämfört med exempelvis Västsverige (0,3 procent)

## Så görs statistiken

### Urvalsundersökning

Urvalsramen stratifieras efter variablerna storleksklass och branschtillhörighet. Från ramen dras ett urval av cirka 19 500 arbetsställen för privat sektor. I offentlig sektor dras ett urval av cirka 5 000 arbetsställen. Arbetsställen som har 100 eller fler anställda i privat sektor totalundersöks. Arbetsställen som har 200 eller fler anställda i kommunal- och statlig sektor totalundersöks. I landstingssektorn totalundersöks arbetsställen med fler än 150 anställda. Bland resterande arbetsställen dras ett obundet slumpmässigt urval (OSU) inom respektive stratum. Dessa arbetsställen svarar på enkäten en gång per kvartal.

### Datainsamling

Uppgifterna samlas in med hjälp av postenkät. Blanketter skickas ut i slutet av redovisningsmånaden. Uppgiftslämnaren har sedan cirka en månad på sig att fylla i enkäten. En skriftlig påminnelse skickas ut till arbetsställen vars enkät inte inkommit på inlämningsdagen. Ingen telefonpåminnelse görs.

### Granskning

Granskning sker både manuellt och maskinellt. Granskningskriterier består av relationer mellan svar på olika frågor i enkäten. Då det behövs kontaktas uppgiftslämnaren per telefon för att utreda tveksamheter.

## Statistikens tillförlitlighet

### Urval

En osäkerhetskälla för undersökningen är att den är baserad på urval. För totalaggregatet är den relativa osäkerhetsmarginalen cirka 8,0 procent.

Datorprogram för beräkning av osäkerhetsmarginaler för undersökningens aggregat-skattningar finns. Av utrymmesskäl anges inte osäkerhetsmått för alla skattningar i den publicerade statistiken.

De redovisade osäkerhetsmått definieras som:

$$1.96 * (\text{skattningens medelfel})$$

Exempel:

I tabell 1a beräknas antalet lediga jobb i industrin inom den privata sektorn till

$$7\,149 \pm 805$$

Det 95-procentiga konfidensintervallets undre gräns blir  $7\,149 - 805$  och dess övre gräns  $7\,149 + 805$ , (således blir det 95% konfidensintervallet för antalet lediga jobb  $6\,344 - 7\,954$ ).

### Bortfall

I undersökningen avseende 2:a kvartalet 2003 uppgick bortfallet till 18 procent av de utvalda arbetsställena i privat sektor. För offentlig sektor uppgick bortfallet till 35 procent. I nedanstående tabell redovisas det kvartalsvisa bortfallet ovägt. Bortfallet redovisas med avseende på arbetsställen som ej inkommit med svar.

**Ovägt bortfall<sup>1</sup> Privat sektor**

Storleksklass	Antal	Procent
2	815	13,6
3	434	14,9
4	966	16,6
6	321	20,3
7	924	29,5
<b>Totalt</b>	<b>3 460</b>	<b>17,8</b>

1) Antal bortfallsobjekt i bruttourvalet (inkl okänd övertäckning).

**Ovägt bortfall<sup>1</sup> Offentlig sektor**

Sektor	Antal	Procent
Kommun	1 335	33,6
Landsting	275	54,0
Statlig	200	27,1
<b>Totalt</b>	<b>1 810</b>	<b>34,7</b>

1) Antal bortfallsobjekt i bruttourvalet (inkl okänd övertäckning).

För att minska bortfallsfelets storlek görs imputeringar. Kompensationsvägning med rak uppräknings tillämpas. För de arbetsställen som ingår i undersökningen varje månad används medelvärden av de inkomna svaren då bortfall förekommer på enskilda månader.

**Mätning**

Som i alla undersökningar med postenkäter kan felaktiga svar på frågorna förekomma på grund av missförstånd, tidsbrist eller bristande engagemang hos uppgiftslämnaren. Någon mätfelsstudie har dock ej gjorts.

**Bra att veta****Annan statistik**

Arbetsmarknadsstyrelsen (AMS) producerar månatligen statistik över anmälda lediga platser. AMS statistik är inte helt jämförbar med antalet lediga jobb i denna undersökning. Detta beror bland annat på att lediga platser med ansökningstid avregistreras i AMS:s statistik när ansökningstiden utgår, medan sådana lediga platser upphör att vara lediga jobb i denna undersökning först när platsen tillsätts.

Mer information om statistiken och dess kvalitet ges i en särskild [Beskrivning av statistiken](#) på SCB:s webbplats, [www.scb.se](http://www.scb.se).

## In English

---

### Summary

This report contains statistics on job openings and unmet labour demand for the private and public sector, for the 2nd quarter of 2003. Unmet demand is measured by *vacancies* defined as *unoccupied job openings to be filled immediately*. This excludes occupied job openings and job openings to be filled later, in the same way as unmet supply (unemployment) excludes job seekers with a job (on-the-job search) and job seekers without a job who cannot start work until later.

The figures from the private sector, covering local units are based on both sample and total surveys depending on the size of the local unit. The sample amounts to 19 500 local units. All local units with 100 employees or more are surveyed in total. Public corporations as well as the central bank and public utilities are included in the private sector. The total number of job openings and vacancies in the private sector is estimated to 30 616 and 11 015 respectively during the 2nd quarter of 2003.

The figures from the public sector are also based on both sample and total surveys depending on the size of the local unit. 5 000 local units are included in the sample. Local units with more than 200 in the municipal- and government sector are surveyed in total. Local units with more than 150 employees in the county councils are surveyed in total. For the 2nd quarter of 2003 the total number of job openings and vacancies in the public sector is estimated to 24 073 and 4 078 respectively.

**List of tables**

Explanation of symbols	5
1a. Number of job openings by sector and by industry. Private sector 2nd quarter of 2003	5
1b. Unmet demand for labour by sector and by industry. Private sector 2nd quarter of 2003	6
2a. Number of job openings by region. Private sector 2nd quarter of 2003	6
2b. Unmet demand of labour by region. Private sector 2nd quarter of 2003	7
3. Number of job openings and unmet demand of labour by size of establishment. Private sector 2nd quarter of 2003	7
4. Number of job openings and unmet demand of labour by region and industry. Private sector 2nd quarter of 2003	8
5. Job openings by status. Private sector 2nd quarter of 2003	8
6. Proportion of job openings and unmet demand of labour to total number of jobs by sector, and by industry. Private sector 2nd quarter of 2003	9
7. Proportion of openings and unmet demand of labour to total number of jobs by region. Private sector 2nd quarter of 2003	9
8. Proportion of job openings and unmet demand of labour to total number of jobs by size of establishment. Private sector 2nd quarter of 2003	10
9. Proportion of job openings and unmet demand of labour to total number of jobs by region and industry. Private sector 2nd quarter of 2003	10



**List of terms**

Arbetsställe	Local unit
Arbetsstillfällen	Number of jobs
Bemanningsstyp	Job opening status
Bemanningsföretag	Temporary work agency
Konsult	Consultant
Lediga jobb	Job openings
Län	County
Näringsgren/Bransch	Industry
Offentlig	Public
Privat	Private
Region	Region
Rekrytering	Recruitment
Sektor	Sector
SNI 2002	NACE
Storlek	Size
Vakanser	Vacancies
Vakansgrad	Vacancy rate